

СЧЕТОВОДЕН БАЛАНС

Име на отчитащото се предприятие:

Вид на отчета: консолидиран /неконсолидиран:

Отчетен период:

"ЛЕВ ИНВЕСТ" АД СИЦ

неконсолидиран

към 31.12.2011

ЕИК по БУЛСТАТ

РГ-05-

(в хил. лв.)

АКТИВИ	Код на реда	Текущ период	Предходен период	СОБСТВЕН КАПИТАЛ, МАЛЦИНСТВЕНО УЧАСТИЕ И ПАСИВИ	Код на реда	Текущ период	Предходен период
а	б	1	2	а	б	1	2
A. НЕТЕКУЩИ АКТИВИ				A. СОБСТВЕН КАПИТАЛ			
I. Имоти, машини, съоръжения и оборудване				I. Основен капитал			
1. Земи (терени)	1-0011			Записан и внесен капитал т.ч.:	1-0411	650	650
2. Страни и конструкции	1-0012			обикновени акции	1-0411-1		
3. Машини и оборудване	1-0013			привилегирвани акции	1-0411-2		
4. Съоръжения	1-0014			Изкупени собствени обикновени акции	1-0417		
5. Транспортни средства	1-0015			Изкупени собствени привилегирвани акции	1-0417-1		
6. Стопански инвентар	1-0017-1			Невнесен капитал	1-0416		
7. Разходи за придобиване и ликвидация на дълготрайни материални активи	1-0018			Общо за група I:	1-0410	650	650
8. Други	1-0017			II. Резерви			
Общо за група I:	1-0010	0	0	1. Премийни резерви при емитиране на ценни книжа	1-0421		
II. Инвестиционни имоти	1-0041			2. Резерв от последващи оценки на активите и пасивите	1-0422		
III. Биологични активи	1-0016			3. Целеви резерви, в т.ч.:	1-0423	26	21
IV. Нематериални активи				обща резерви	1-0424		
1. Права върху собственост	1-0021			специализирани резерви	1-0425	26	21
2. Програмни продукти	1-0022			други резерви	1-0426		
3. Продукти от развойна дейност	1-0023			Общо за група II:	1-0420	26	21
4. Други	1-0024			III. Финансов резултат			
Общо за група IV:	1-0020	0	0	01. Натрупаена печалба (загуба) в т.ч.:	1-0451	0	0
V. Търговска репутация				неразпределена печалба	1-0452		
1. Положителна репутация	1-0051			непокрита загуба	1-0453	0	0
2. Отрицателна репутация	1-0052			еднократен ефект от промени в счетоводната политика	1-0451-1		
Общо за група V:	1-0050	0	0	2. Текуща печалба	1-0454	121	50
VI. Финансови активи				3. Текуща загуба	1-0455		0
1. Инвестиции в:	1-0031	0	0	Общо за група III:	1-0450	121	50
дъщерни предприятия	1-0032						
смесени предприятия	1-0033			ОБЩО ЗА РАЗДЕЛ "А" (I+II+III):	1-0400	797	721
асоциирани предприятия	1-0034						
други предприятия	1-0035			B. МАЛЦИНСТВЕНО УЧАСТИЕ	1-0400-1		
2. Държани до настъпване на падеж	1-0042	0	0				
държавни ценни книжа	1-0042-1			В. НЕТЕКУЩИ ПАСИВИ			
облигации, в т.ч.:	1-0042-2			I. Търговски и други задължения			
общински облигации	1-0042-3			1. Задължения към свързани предприятия	1-0511		
други инвестиции, държани до настъпване на падеж	1-0042-4			2. Задължения по получени заеми от банки и небанкови финансови институции	1-0512		
3. Други	1-0042-5	912	704	3. Задължения по ЗУНК	1-0512-1		
Общо за група VI:	1-0040	912	704	4. Задължения по получени търговски заеми	1-0514		
VII. Търговски и други вземания				5. Задължения по облигационни заеми	1-0515		
1. Вземания от свързани предприятия	1-0044			6. Други	1-0517		
2. Вземания по търговски заеми	1-0045			Общо за група I:	1-0510	0	0
3. Вземания по финансов лизинг	1-0046-1			II. Други нетекущи пасиви	1-0510-1		
4. Други	1-0046			III. Приходи за бъдещи периоди	1-0520		
Общо за група VII:	1-0040-1	0	0	IV. Пасиви по отсрочени данъци	1-0516		
VIII. Разходи за бъдещи периоди	1-0060			V. Финансирания	1-0520-1		
IX. Активи по отсрочени данъци	1-0060-1			ОБЩО ЗА РАЗДЕЛ "Б" (I+II+III+IV+V):	1-0500	0	0
ОБЩО ЗА РАЗДЕЛ "А" (I+II+III+IV+V+VI+VII+VIII+IX):	1-0100	912	704				
Б. ТЕКУЩИ АКТИВИ				Г. ТЕКУЩИ ПАСИВИ			
I. Материални запаси				I. Търговски и други задължения			
1. Материали	1-0071			1. Задължения по получени заеми към банки и небанкови финансови институции	1-0612		
2. Продукция	1-0072			2. Текуща част от нетекущите задължения	1-0510-2		
3. Стоки	1-0073			3. Текущи задължения, в т.ч.:	1-0630	8	0
4. Незавършено производство	1-0076			задължения към свързани предприятия	1-0611		
5. Биологични активи	1-0074			задължения по получени търговски заеми	1-0614		
6. Други	1-0077			задължения към доставчици и клиенти	1-0613	2	
Общо за група I:	1-0070	0	0	получени аванси	1-0613-1		
II. Търговски и други вземания				задължения към персонала	1-0615	5	
1. Вземания от свързани предприятия	1-0081			задължения към осигурителни предприятия	1-0616		
2. Вземания от клиенти и доставчици	1-0082			данъчни задължения	1-0617		
3. Предоставени аванси	1-0086-1			4. Други	1-0618	228	
4. Вземания по предоставени търговски заеми	1-0083			5. Провизии	1-0619		
5. Съдебни и присъдени вземания	1-0084			Общо за група I:	1-0610	236	0
6. Данъци за възстановяване	1-0085			II. Други текущи пасиви	1-0610-1		
7. Вземания от персонала	1-0086-2			III. Приходи за бъдещи периоди	1-0700		
8. Други	1-0086	1		IV. Финансирания	1-0700-1		
Общо за група II:	1-0080	1	0				
III. Финансови активи				ОБЩО ЗА РАЗДЕЛ "Г" (I+II+III+IV):	1-0750	236	0
1. Финансови активи, държани за търгуване в т.ч.	1-0093	0	0				
дългови ценни книжа	1-0093-1						
деривативи	1-0093-2						
други	1-0093-3						
2. Финансови активи, обявени за продажба	1-0093-4						
3. Други	1-0095						
Общо за група III:	1-0090	0	0				
IV. Парични средства и парични еквиваленти							
1. Парични средства в брой	1-0151	4	8				
2. Парични средства в безрочни депозити	1-0153	116	9				
3. Блокирани парични средства	1-0155	0	0				
4. Парични еквиваленти	1-0157						
Общо за група IV:	1-0150	120	17				
V. Разходи за бъдещи периоди	1-0160						
ОБЩО ЗА РАЗДЕЛ "Б" (I+II+III+IV+V):	1-0200	121	17				
ОБЩО АКТИВИ (А + Б):	1-0300	1033	721	СОБСТВЕН КАПИТАЛ, МАЛЦИНСТВЕНО УЧАСТИЕ И ПАСИВИ	1-0800	1033	721
				(А+Б+В+Г):			

Забележка: Да се посочи метода на осчетоводяване на инвестициите

Дата на съставяне: 26/01/2012

Съставител:.....

Ръководител:.....

ОТЧЕТ ЗА ДОХОДИТЕ

Име на отчиташото се предприятие:

"ЛЕВ ИНВЕСТ" АД СИЦ

ЕИК по БУЛСТАТ

Вид на отчета: консолидиран /неконсолидиран

неконсолидиран

РГ-05-

Отчетен период:

към 31.12.2011

(в хил. лв.)

РАЗХОДИ	Код на реда	Текущ период	Преходен период	ПРИХОДИ	Код на реда	Текущ период	Преходен период
а	б	1	2	а	б	1	2
А. Разходи за дейността				А. Приходи от дейността			
I. Разходи по икономически елементи				I. Нетни приходи от продажби на:			
1. Разходи за материали	2-1120			1. Продукция	2-1551		
2. Разходи за външни услуги	2-1130	31	84	2. Стоки	2-1552		
3. Разходи за амортизации	2-1160			3. Услуги	2-1560		
4. Разходи за възнаграждения	2-1140	61	1	4. Други	2-1556		
5. Разходи за осигуровки	2-1150	5		Общо за група I:	2-1610	0	0
6. Балансова стойност на продадени активи (без продукция)	2-1010						
7. Изменение на запасите от продукция и незавършено производство	2-1030			II. Приходи от финансираня	2-1620		
8. Други, в т.ч.:	2-1170	0	3	в т.ч. от правителството	2-1621		
обезценка на активи	2-1171						
провизии	2-1172			III. Финансови приходи			
Общо за група I:	2-1100	97	88	1. Приходи от лихви	2-1710	161	80
				2. Приходи от дивиденди	2-1721		
II. Финансови разходи				3. Положителни разлики от операции с финансови активи и инструменти	2-1730		
1. Разходи за лихви	2-1210			4. Положителни разлики от промяна на валутни курсове	2-1740		
2. Отрицателни разлики от операции с финансови активи и инструменти	2-1220			5. Други	2-1745	58	411
3. Отрицателни разлики от промяна на валутни курсове	2-1230		353	Общо за група III:	2-1700	219	491
4. Други	2-1240	1					
Общо за група II:	2-1200	1	353				
				Б. Общо приходи от дейността (I + II + III):	2-1600	219	491
Б. Общо разходи за дейността (I + II)	2-1300	98	441				
				В. Загуба от дейността	2-1810	0	0
В. Печалба от дейността	2-1310	121	50	IV. Дял от загубата на асоциирани и съвместни предприятия	2-1810-1		
III. Дял от печалбата на асоциирани и съвместни предприятия	2-1250-1			V. Извънредни приходи	2-1750		
IV. Извънредни разходи	2-1250			Г. Общо приходи (Б + IV + V)	2-1800	219	491
Г. Общо разходи (Б + III + IV)	2-1350	98	441	Д. Загуба преди облагане с данъци	2-1850	0	0
Д. Печалба преди облагане с данъци	2-1400	121	50				
V. Разходи за данъци	2-1450	0	0				
1. Разходи за текущи корпоративни данъци върху печалбата	2-1451						
2. Разход /(икономия) на отсрочени корпоративни данъци върху печалбата	2-1452						
3. Други	2-1453						
Е. Печалба след облагане с данъци (Д - V)	2-0454	121	50	Е. Загуба след облагане с данъци (Д + V)	2-0455	0	0
в т.ч. за малцинствено участие	2-0454-1			в т.ч. за малцинствено участие	2-0455-1		
Ж. Нетна печалба за периода	2-0454-2	121	50	Ж. Нетна загуба за периода	2-0455-2	0	0
Всичко (Г + V + Е):	2-1500	219	491	Всичко (Г + Е):	2-1900	219	491

Забележка: Справка № 2 - Отчет за доходите се изготвя само с натрупване.

Дата на съставяне: 26.01.2012 Съставител:

Ръководител:

ОТЧЕТ ЗА ПАРИЧНИТЕ ПОТОЦИ ПО ПРЕКИЯ МЕТОД

Име на отчиташото се предприятие:

"ЛЕВ ИНВЕСТ" АДСИЦ

ЕИК по БУЛСТАТ

Вид на отчета: консолидиран /неконсолидиран

неконсолидиран

РГ-05-

Отчетен период:

към 31.12.2011

(в хил. лв.)

ПАРИЧНИ ПОТОЦИ	Код на реда	Текущ период	Предходен период
а	б	1	2
А. Парични потоци от оперативна дейност			
1. Постъпления от клиенти	3-2201		
2. Плащания на доставчици	3-2201-1	-19	
3. Плащания/постъпления, свързани с финансови активи, държани с цел търговия	3-2202		
4. Плащания, свързани с възнаграждения	3-2203	-55	
5. Платени /възстановени данъци (без корпоративен данък върху печалбата)	3-2206	-5	
6. Платени корпоративни данъци върху печалбата	3-2206-1		
7. Получени лихви	3-2204		
8. Платени банкови такси и лихви върху краткосрочни заеми за оборотни средства	3-2204-1	0	
9. Курсови разлики	3-2205		
10. Други постъпления /плащания от оперативна дейност	3-2208	227	88
Нетен паричен поток от оперативна дейност (А):	3-2200	148	88
Б. Парични потоци от инвестиционна дейност			
1. Покупка на дълготрайни активи	3-2301		
2. Постъпления от продажба на дълготрайни активи	3-2301-1		
3. Предоставени заеми	3-2302		
4. Възстановени (платени) предоставени заеми, в т.ч. по финансов лизинг	3-2302-1		
5. Получени лихви по предоставени заеми	3-2302-2		
6. Покупка на инвестиции	3-2302-3		
7. Постъпления от продажба на инвестиции	3-2302-4		
8. Получени дивиденди от инвестиции	3-2303		
9. Курсови разлики	3-2305		
10. Други постъпления/ плащания от инвестиционна дейност	3-2306		
Нетен поток от инвестиционна дейност (Б):	3-2300	0	0
В. Парични потоци от финансова дейност			
1. Постъпления от емитиране на ценни книжа	3-2401		
2. Плащания при обратно придобиване на ценни книжа	3-2401-1		
3. Постъпления от заеми	3-2403		
4. Платени заеми	3-2403-1		
5. Платени задължения по лизингови договори	3-2405		
6. Платени лихви, такси, комисиони по заеми с инвестиционно предназначение	3-2404		
7. Изплатени дивиденди	3-2404-1	-45	
8. Други постъпления/ плащания от финансова дейност	3-2407		-98
Нетен паричен поток от финансова дейност (В):	3-2400	-45	-98
Г. Изменения на паричните средства през периода (А+Б+В):	3-2500	103	-10
Д. Парични средства в началото на периода	3-2600	17	27
Е. Парични средства в края на периода, в т.ч.:	3-2700	120	17
наличност в касата и по банкови сметки	3-2700-1		
блокирани парични средства	3-2700-2		

Дата на съставяне: 26/01/2012 г.

Съставител:

Ръководител:

ОТЧЕТ ЗА ИЗМЕНЕНИЯТА В СОБСТВЕНИЯ КАПИТАЛ

Име на отчитащото се предприятие:
 Вид на отчета: консолидиран/неконсолидиран
 Отчетен период:

"ЛЕВ ИНВЕСТ" АД СИЦ
 неконсолидиран
 към 31.12.2011

ЕИК по БУЛСТАТ
 РГ-05-

(в хил. лв.)

ПОКАЗАТЕЛИ	Код на реда	Основен капитал	Резерви					Натрупани печалби/загуби		Резерв от преводи	Общо собствен капитал	Малцинствено участие
			премии от емисия (премиен резерв)	резерв от последващи оценки	целеве резерви			печалба	загуба			
					общи	специализирани	други					
а		1	2	3	4	5	6	7	8	9	10	11
Код на реда - б		1-0410	1-0410	1-0422	1-0424	1-0425	1-0426	1-0452	1-0453	4-0426-1	1-0400	1-0400-1
Салдо в началото на отчетния период	4-01	650	0	0	0	21	0	50	0	0	721	0
Промени в началните салда поради:	4-15	0	0	0	0	0	0	0	0	0	0	0
Ефект от промени в счетоводната политика	4-15-1										0	
Фундаментални грешки	4-15-2										0	
Коригирано салдо в началото на отчетния период	4-01-1	650	0	0	0	21	0	50	0	0	721	0
Нетна печалба/загуба за периода	4-05							121	0		121	
1. Разпределение на печалбата за:	4-06	0	0	0	0	5	0	-50	0	0	-45	0
дивиденди	4-07							-45			-45	
други	4-07-1					5		-5			0	
2. Покриване на загуби	4-08										0	
3. Последващи оценки на дълготрайни материални и нематериални активи, в т.ч.	4-09	0	0	0	0	0	0	0	0	0	0	0
увеличения	4-10										0	
намаления	4-11										0	
4. Последващи оценки на финансови активи и инструменти, в т.ч.	4-12	0	0	0	0	0	0	0	0	0	0	0
увеличения	4-13										0	
намаления	4-14										0	
5. Ефект от отсрочени данъци	4-16-1										0	
6. Други изменения	4-16				0						0	
Салдо към края на отчетния период	4-17	650	0	0	0	26	0	121	0	0	797	0
7. Промени от преводи на годишни финансови отчети на предприятия в чужбина	4-18										0	
8. Промени от преизчисляване на финансови отчети при свръхинфлация	4-19										0	
Собствен капитал към края на отчетния период	4-20	650	0	0	0	26	0	121	0	0	797	0

Забележка: На ред "Салдо в началото на отчетния период" се посочва салдото, което е в края на предходната година.

Дата на съставяне: 26/01/2012 г.

Съставител:

Ръководител...

СПРАВКА ЗА НЕТЕКУЩИТЕ АКТИВИ

Име на отчитащото се предприятие: "ЛЕВ ИНВЕСТ" АДСИЧ
Отчетен период: към 31.12.2011

ЕИК по БУЛСТАТ
РГ-05-

(в хил. лв)

ПОКАЗАТЕЛИ	Код на реда	Отчетна стойност на нетекущите активи				Преценка		Преценена стойностна (4+5-6)	Амортизация				Преценка		Преценена амортизация в края на периода (11+12-13)	Балансова стойност за текущия период (7-14)
		в началото на периода	на постъпилите през периода	на излезлите през периода	в края на периода (1+2-3)	увеличение	намаление		в началото на периода	начислена през периода	отписана през периода	в края на периода (8+9-10)	увеличение	намаление		
а	б	1	2	3	4	5	6	7	8	9	10	11	12	13	14	15
I. Имоти, машини, съоръжения и оборудване																
1. Земи (терени)	5-1001				0			0				0			0	0
2. Сгради и конструкции	5-1002				0			0				0			0	0
3. Машини и оборудване	5-1003				0			0				0			0	0
4. Съоръжения	5-1004				0			0				0			0	0
5. Транспортни средства	5-1005				0			0				0			0	0
6. Стопански инвентар	5-1007-1				0			0				0			0	0
7. Р-ди за придобиване и ликвидация на активи по стопански начин	5-1007-2				0			0				0			0	0
8. Други	5-1007				0			0				0			0	0
Обща сума I:	5-1015	0	0	0	0	0	0	0	0	0	0	0	0	0	0	0
II. Инвестиционни имоти	5-1037				0			0				0			0	0
III. Биологични активи	5-1006				0			0				0			0	0
IV. Нематериални активи					0			0				0			0	0
1. Права върху собственост	5-1017				0			0				0			0	0
2. Програмни продукти	5-1018				0			0				0			0	0
3. Продукти от развойна дейност	5-1019				0			0				0			0	0
4. Други	5-1020				0			0				0			0	0
Обща сума IV:	5-1030	0	0	0	0	0	0	0	0	0	0	0	0	0	0	0
V. Финансови активи (без дългосрочни вземания)																
1. <i>Инвестиции в:</i>	5-1032	0	0	0	0	0	0	0	0	0	0	0	0	0	0	0
дъщерни предприятия	5-1033				0			0				0			0	0
смесени предприятия	5-1034				0			0				0			0	0
асоциирани предприятия	5-1035				0			0				0			0	0
други предприятия	5-1036				0			0				0			0	0
2. <i>Държани до настъпване на падеж:</i>	5-1038	0	0	0	0	0	0	0	0	0	0	0	0	0	0	0
държавни ценни книжа	5-1038-1				0			0				0			0	0
облигации, в т.ч.:	5-1038-2				0			0				0			0	0
общински облигации	5-1038-3				0			0				0			0	0
Други инвестиции, държани до настъпване на падеж	5-1038-4				0			0				0			0	0
3. Други	5-1038-5				0			0				0			0	0
Обща сума V:	5-1045	0	0	0	0	0	0	0	0	0	0	0	0	0	0	0
VI. Търговска репутация	5-1050				0			0				0			0	0
Общ сбор (I+ II+ III+ IV+V+VI)	5-1060	0	0	0	0	0	0	0	0	0	0	0	0	0	0	0

Забележка: Предприятията, които имат собствени нетекущи материални активи в чужбина, представят отделна справка за всяка страна.

Дата на съставяне: 26/01/2012 г.

Съставител:

Ръководител:

СПРАВКА ЗА ВЪЗМАНИЯТА, ЗАДЪЛЖЕНИЯТА И ПРОВИЗИИТЕ

Име на отчитаното се предприятие: "ЛЕВ ИНВЕСТ" АД СИЦ ЕИК по БУЛСТАТ
 Отчетен период: към 31.12.2011 РГ-05-

А. ВЪЗМАНИЯ (в хил. лв.)					
ПОКАЗАТЕЛИ	Код на реда	Сума на вземанията	Степен на ликвидност		
			до 1 година	над 1 година	
а	б	1	2	3	
I. Невисесен капитал	6-2010				0
II. Нетекущи търговски и други вземания					
1. Вземания от свързани предприятия, в т.ч.:	6-2021	0		0	0
- предоставени заеми	6-2022				0
- продажба на активи и услуги	6-2241				0
- други	6-2023				0
2. Вземания от предоставени търговски заеми	6-2024				0
3. Други дългосрочни вземания, в т.ч.:	6-2026	0	0	0	0
- финансов лизинг	6-2027				0
- други	6-2029				0
Всичко за II:	6-2020	0	0	0	0
III. Данъчни активи					0
Активи по отсрочени данъци	6-2030				0
IV. Текущи търговски и други вземания					
1. Вземания от свързани предприятия, в т.ч.:	6-2031	0	0	0	0
- предоставени заеми	6-2032				0
- от продажби	6-2033				0
- други	6-2034				0
2. Вземания от клиенти и доставчици	6-2035				0
3. Вземания от предоставени аванси	6-2036				0
4. Вземания от предоставени търговски заеми	6-2037				0
5. Съдебни вземания	6-2039				0
6. Присъдени вземания	6-2040				0
7. Данъци за възстановяване, в т.ч.:	6-2041	0	0	0	0
- корпоративни данъци върху печалбата	6-2043				0
- данък върху добавената стойност	6-2044				0
- възстановими данъчни временни разлики	6-2045				0
- други данъци	6-2046				0
8. Други краткосрочни вземания, в т.ч.:	6-2047	0	0	0	0
- по липси и начети	6-2048				0
- от осигурителните организации	6-2049				0
- по рекламации	6-2050				0
- други	6-2051				0
Всичко за IV:	6-2060	0	0	0	0
ОБЩО ВЪЗМАНИЯ (I+II+III+IV):	6-2070	0	0	0	0

Б. ЗАДЪЛЖЕНИЯ (в хил. лв.)						
ПОКАЗАТЕЛИ	Код на реда	Сума на задължението	Степен на изискуемост			Стойност на обесненето
			до 1 година	над 1 година		
а	б	1	2	3	4	
I. Нетекущи търговски и други задължения						
1. Задължения към свързани предприятия, в т.ч. от:	6-2111	0	0	0	0	0
- заеми	6-2112				0	
- доставки на активи и услуги	6-2113				0	
- други	6-2244				0	
2. Задължения по получени заеми към банки и небанкови финансови институции, в т.ч.:	6-2114	0	0	0	0	0
- банки, в т.ч.:	6-2115				0	
- просрочени	6-2116				0	
- небанкови финансови институции, в т.ч.:	6-2114-1				0	
- просрочени	6-2114-2				0	
3. Задължения по ЗУНК	6-2123-1				0	
4. Задължения по получени търговски заеми	6-2118				0	
5. Задължения по облигационни заеми	6-2120				0	
6. Други дългосрочни задължения, в т.ч.:	6-2123				0	
- по финансов лизинг	6-2124				0	
Всичко за I:	6-2130	0	0	0	0	0
II. Данъчни пасиви						
Пасиви по отсрочени данъци	6-2122				0	
III. Текущи търговски и други задължения						
1. Задължения към свързани предприятия, в т.ч. от:	6-2141	0	0	0	0	0
- доставени активи и услуги	6-2142				0	
- дивиденди	6-2143				0	
- други	6-2143-1				0	
2. Задължения по получени заеми към банки и небанкови финансови институции, в т.ч.:	6-2144	0	0	0	0	0
- към банки, в т.ч.:	6-2145				0	
- просрочени	6-2146				0	
- небанкови финансови институции, в т.ч.:	6-2144-1				0	
- просрочени	6-2144-2				0	
3. Текуща част от нетекущите задължения:	6-2161-1	0	0	0	0	0
- по ЗУНК	6-2161-2				0	
- по облигационни заеми	6-2161-3				0	
- по получени дългосрочни заеми от банки и небанкови финансови институции	6-2161-4				0	
- други	6-2161-5				0	
4. Текущи задължения:	6-2148	8	8		0	0
Задължения по търговски заеми	6-2147				0	
Задължения към доставчици и клиенти	6-2149	2	3		-1	
Задължения по получени аванси	6-2150				0	
Задължения към персонала	6-2151	5	4		1	
Данъчни задължения, в т.ч.:	6-2152	0	0		0	0
- корпоративен данък върху печалбата	6-2154				0	
- данък върху добавената стойност	6-2155				0	
- други данъци	6-2156				0	
Задължения към осигурителни предприятия	6-2157	1	1		0	
5. Други краткосрочни задължения	6-2161	229			229	
Всичко за III:	6-2170	237	8		229	0
ОБЩО ЗАДЪЛЖЕНИЯ (I+II+III):	6-2180	237	8		229	0

В. ПРОВИЗИИ (в хил. лв.)					
ПОКАЗАТЕЛИ	Код на реда	В началото на годината	Увеличение	Намаление	В края на периода
1. Провизии за правни задължения	6-2210				0
2. Провизии за конструктивни задължения	6-2220				0
3. Други провизии	6-2230				0
Обща сума (1+2+3):	6-2240	0	0	0	0

Забележка:

Вземанията и задълженията от и към чужбина се посочват в отделна справка за всяка страна.

Дата на съставяне: 26/01/2012г.

Съставител:

Ръководител:

**СПРАВКА
ЗА ЦЕННИТЕ КНИЖА**

Име на отчитащото се предприятие:
Отчетен период:

"ЛЕВ ИНВЕСТ" АДСИЦ
към 31.12.2011

ЕИК по БУЛСТАТ
РГ-05-

(в хил.лв.)

ПОКАЗАТЕЛИ	Код на реда	Вид и брой на ценните книжа			Стойност на ценните книжа			
		обикновени	привиле- гировани	конверти- руеми	отчетна стойност	преоценка		преоценена стойност (4+5- 6)
						увеличение	намаление	
а	б	1	2	3	4	5	6	7
I. Нетекущи финансови активи в ценни книжа								
1. Акции	7-3031							0
2. Облигации, в т.ч.:	7-3035							0
общински облигации	7-3035-1							0
3. Държавни ценни книжа	7-3036							0
4. Други	7-3039							0
<i>Обща сума I:</i>	<i>7-3040</i>	0	0	0	0	0	0	0
II. Текущи финансови активи в ценни книжа								
1. Акции	7-3001							0
2. Изкупени собствени акции	7-3005							0
3. Облигации	7-3006							0
4. Изкупени собствени облигации	7-3007							0
5. Държавни ценни книжа	7-3008							0
6. Деривативи и други финансови инструменти	7-3010-1							0
7. Други	7-3010							0
<i>Обща сума II:</i>	<i>7-3020</i>	0	0	0	0	0	0	0

Забележка: Предприятията, които притежават чуждестранни ценни книжа с характер на краткосрочни и дългосрочни инвестиции, съставят отделна справка за всяка страна.

Дата на съставяне: 26/01/2012 г.

Съставител:

Ръководител:

СПРАВКА
за инвестициите в дъщерни, смесени, асоциирани и други предприятия

СПРАВКА ПО ОБРАЗЕЦ № 8

Име на отчитащото се предприятие:
Отчетен период:

"ЛЕВ ИНВЕСТ" АДСИЦ
към 31.12.2011

ЕИК по БУЛСТАТ
РГ-05-

(в хил. лв.)

Наименование и седалище на предприятията, в които са инвестициите	Код на реда	Размер на инвестицията	Процент на инвестицията в капитала на другото предприятие	Инвестиция в ценни книжа, приети за търговия на фондова борса	Инвестиция в ценни книжа, неприети за търговия на фондова борса
а	б	1	2	3	4
А. В СТРАНАТА					
I. Инвестиции в дъщерни предприятия					
1.					0
2.					0
3.					0
4.					0
5.					0
6.					0
7.					0
8.					0
9.					0
10.					0
11.					0
12.					0
13.					0
14.					0
15.					0
<i>Обща сума I:</i>	<i>8-4001</i>	0		0	0
II. Инвестиции в смесени предприятия					
1.					0
2.					0
3.					0
4.					0
5.					0
6.					0
7.					0
8.					0
9.					0
10.					0
11.					0
12.					0
13.					0
14.					0
15.					0
<i>Обща сума II:</i>	<i>8-4006</i>	0		0	0
III. Инвестиции в асоциирани предприятия					
1.					0
2.					0
3.					0
4.					0
5.					0
6.					0
7.					0
8.					0
9.					0
10.					0
11.					0
12.					0
13.					0
14.					0
15.					0
<i>Обща сума III:</i>	<i>84011</i>	0		0	0
IV. Инвестиции в други предприятия					
1.					0
2.					0
3.					0
4.					0
5.					0
6.					0
7.					0
8.					0
9.					0
10.					0
11.					0
12.					0
13.					0
14.					0
15.					0
<i>Обща сума IV:</i>	<i>8-4016</i>	0		0	0

Обща сума за страната (I+II+III+IV):	8-4025	0		0	0
Б. В ЧУЖБИНА					
I. Инвестиции в дъщерни предприятия					
1.					0
2.					0
3.					0
4.					0
5.					0
6.					0
7.					0
8.					0
9.					0
10.					0
11.					0
12.					0
13.					0
14.					0
15.					0
Обща сума I:	8-4030	0		0	0
II. Инвестиции в смесени предприятия					
1.					0
2.					0
3.					0
4.					0
5.					0
6.					0
7.					0
8.					0
9.					0
10.					0
11.					0
12.					0
13.					0
14.					0
15.					0
Обща сума II:	8-4035	0		0	0
III. Инвестиции в асоциирани предприятия					
1.					0
2.					0
3.					0
4.					0
5.					0
6.					0
7.					0
8.					0
9.					0
10.					0
11.					0
12.					0
13.					0
14.					0
15.					0
Обща сума III:	8-4040	0		0	0
IV. Инвестиции в други предприятия					
1.					0
2.					0
3.					0
4.					0
5.					0
6.					0
7.					0
8.					0
9.					0
10.					0
11.					0
12.					0
13.					0
14.					0
15.					0
Обща сума IV:	8-4045	0		0	0
Обща сума за чужбина (I+II+III+IV):	8-4050	0		0	0

Дата на съставяне: 26/01/2012 г.

Съставител:

Ръководител:

**БАЛАНС
НА "ЛЕВ ИНВЕСТ" АДСИЦ
КЪМ 31.12.2011**

АКТИВИ	Пояснение	Текуща година	Предходна година
		Сума (хил.лева)	Сума (хил.лева)
		1	2
А. ТЕКУЩИ АКТИВИ			
Цесии		705	568
други вземания		208	136
Парични средства		120	17
ОБЩО ЗА РАЗДЕЛ А:		1 033	721
ОБЩО АКТИВИ:		1 033	721
КАПИТАЛ И ПАСИВИ	Пояснение	Текуща година	Предходна година
		Сума (хил.лв.)	Сума (хил.лв.)
		1	2
А. СОБСТВЕН КАПИТАЛ			
Основен капитал		650	650
Фонд резервен		26	21
Неразпределена печалба			-
Резултат от текущия период		121	50
ОБЩО ЗА РАЗДЕЛ А:		797	721
Б. КРАТКОСРОЧНИ ПАСИВИ			
Задължения към доставчици		2	
Задължение към персонала		5	
Данъчни и осигурителни задължения		1	
Други/Задължения по изкупени цесии		228	
ОБЩО ЗА РАЗДЕЛ Б:		236	
Общо капитал и пасиви		1 033	721

Дата: 26.01.2012 г.

Съставител:

Изпълнителен директор:

**ОТЧЕТ ЗА ДОХОДИТЕ
НА "ЛЕВ ИНВЕСТ" АДСИЦ
КЪМ 31.12.2011**

Наименование	Пояснение	Сума (хил.лева)	
		Текуща година	Предходна година
a		1	2
Нефинансови разходи		(98)	(90)
Разходи за материали и външни услуги		(19)	
Разходи по договор с възложител		(12)	
Разходи за възнаграждения, осигуровки		(66)	(72)
Други		(1)	(18)
Нетен резултат от обичайна дейност		(98)	(90)
Финансови приходи		219	
Финансови приходи от продажба на права и фин. активи		-	-
Финансови приходи от лихви		161	80
Други финансови приходи		58	411
Финансови разходи		-	(352)
Други финансови разходи			(352)
Нетен резултат от финансова дейност		219	139
Печалба/(загуба) преди данъци		121	49
Нетна печалба/(загуба) след данъци		121	49

Дата: 26.01.2012 г.

Съставител:

Изпълнителен директор:

**ОТЧЕТ ЗА ПАРИЧНИТЕ ПОТОЦИ
НА "ЛЕВ ИНВЕСТ" АДСИЦ
КЪМ 31.12.2011**

Наименование	Текуща година	Предходна година
Парични потоци от оперативна дейност		
Плащания свързани с вознаграждения	(55)	(72)
Други плащания от оперативна дейност	(82)	(18)
Нетен паричен поток от оперативна дейност	(137)	(90)
Парични потоци от финансова дейност		
Постъпления от издаване на собствени акции	-	-
Други постъпления/плащания от финансова дейност	240	80
Нетен паричен поток от финансова дейност	240	80
Нетен паричен поток	103	(10)
Парични средства в началото на периода	17	27
Парични средства в края на периода	120	17

Дата: 26.01.2012 г.

Съставител:

Изпълнителен директор:

**ОТЧЕТ ЗА СОБСТВЕНИЯ КАПИТАЛ
НА "ЛЕВ ИНВЕСТ" АД СИЦ
КЪМ 31.12.2011**

Показатели	Основен капитал	премии от емисия	Печалба	Общо
	1		3	4
Салдо към 31.12.2010	650	-		650
Изменение за сметка на собствениците, в т.ч.		-	-	-
увеличение		-		
Фонд резервен	26			26
Дивиденди				-
Други				-
Нетна печалба за периода	-		121	121
Салдо към 31.12.2011	650	-	121	797

Дата: 26.01.2012 г.

Съставител:

Изпълнителен директор:

Справка за оповестяване на счетоводната политика

1. "Лев Инвест" АДСИЦ е акционерно дружество със специална инвестиционна цел.
2. Основната дейност на предприятието включва:
 - инвестиране във вземания
 - инвестиране в ценни книжа
3. Финансовия отчет на "Лев Инвест" АДСИЦ към 31.12.2011 год. е съставен при спазване на изискванията на Международните счетоводни стандарти.
4. При изготвянето на финансовия отчет е спазен принципът на действащо предприятие.
5. Прилагани са следните правила за текуща и периодична оценка на активите и пасивите:
 - ДМА се оценяват по цена на придобиване, включваща покупната цена вкл. ДДС и всички разходи, необходими за привеждане им във вид, годен за експлоатация.
 - при последваща оценка на ДМА се прилага препоръчителният подход, съгласно МСС 16
 - Прилага се линеен метод за амортизация на амортизируемите активи.
 - Сделките за покупка и продажба на валута се отразяват по курса на сделката.
 - Паричните средства, вземанията и задълженията във валута се преоценяват по централния курс на БНБ.
6. При осчетоводяване на първичните документи са прилагани изискванията на Закона за счетоводството и Международните стандарти за финансови отчети.

Дата: 26.01.2012 год. Съставител: Ръководител:

ЛЕВ ИНВЕСТ АДСИЦ

ДЕКЛАРАЦИЯ

съгласно чл. 33, ал. 1, т. 3

от Наредба № 2 на КФН за проспектите при публично предлагане и допускане до търговия на регулиран пазар на ценни книжа и за разкриването на информация от публичните дружества и другите емитенти на ценни книжа

Долуподписаният, Людмил Петров Тасков, в качеството си на управител и представляващ „БИ ЕЛ КОНСУЛТ“ ООД, със седалище и адрес на управление в гр. София, бул. „Кн.Мария Луиза“ 94, ет.2, с ЕИК: 131313720 – обслужващо дружество на "Лев Инвест" АДСИЦ, с полагането на подписа си по-долу, декларирам, че, доколкото ми е известно:

1. комплектът финансови отчети на "ЛЕВ ИНВЕСТ" АДСИЦ към 31.12.2011 г., съставени съгласно международните счетоводни стандарти, отразяват вярно и честно информацията за активите и пасивите, финансовото състояние и финансовия резултат от дейността на дружеството

и

2. междинният доклад за дейността на "ЛЕВ ИНВЕСТ" АДСИЦ към 31.12.2011 г. съдържа достоверен преглед на изискваната информация съгласно чл. 33, ал. 1, т. 3 от Наредба № 2 на КФН за проспектите при публично предлагане и допускане до търговия на регулиран пазар на ценни книжа и за разкриването на информация от публичните дружества и другите емитенти на ценни книжа.

26.01.2012 г.
гр. София

Декларатор:
Людмил Петров Тасков

ЛЕВ ИНВЕСТ АДСИЦ

ДЕКЛАРАЦИЯ

съгласно чл. 33, ал. 1, т. 3

от Наредба № 2 на КФН за проспектите при публично предлагане и допускане до търговия на регулиран пазар на ценни книжа и за разкриването на информация от публичните дружества и другите емитенти на ценни книжа

Долуподписаният, Николай Илиев Начев, в качеството си на Председател и изпълнителен член на Съвета на директорите на "ЛЕВ ИНВЕСТ" АДСИЦ, с полагането на подписа си по-долу, декларирам, че, доколкото ми е известно:

1. комплектът финансови отчети на "ЛЕВ ИНВЕСТ" АДСИЦ към 31.12.2011 г., съставени съгласно международните счетоводни стандарти, отразяват вярно и честно информацията за активите и пасивите, финансовото състояние и финансовия резултат от дейността на дружеството

и

2. междинният доклад за дейността на "ЛЕВ ИНВЕСТ" АДСИЦ към 31.12.2011 г., съдържа достоверен преглед на изискваната информация съгласно чл. 33, ал. 1, т. 3 от Наредба № 2 на КФН за проспектите при публично предлагане и допускане до търговия на регулиран пазар на ценни книжа и за разкриването на информация от публичните дружества и другите емитенти на ценни книжа.

26.01.2012 г.
гр. София

Декларатор:
Николай Начев
/Председател и изпълнителен член на СД/

**ДОПЪЛНИТЕЛНА ИНФОРМАЦИЯ
КЪМ МЕЖДИНЕН ФИНАНСОВ ОТЧЕТ ЗА ДЕЙНОСТТА
НА „ЛЕВ ИНВЕСТ” АДСИЦ, гр. София
ЗА ЧЕТВЪРТТО ТРИМЕСЕЧИЕ НА 2011 г.,**

**съгласно изискванията на чл.33, ал.1, т.6 от
НАРЕДБА № 2 от 17.09.2003 г. за проспектите при публично предлагане и
допускане до търговия на регулиран пазар на ценни книжа и за
разкриването на информация от публичните дружества и другите емитенти
на ценни книжа**

1. Информация за промените в счетоводната политика през отчетния период, причините за тяхното извършване и по какъв начин се отразяват на финансовия резултат и собствения капитал на емитента

През отчетния период – четвърто тримесечие на 2011 г. не са извършени промени в счетоводната политика на „ЛЕВ ИНВЕСТ” АДСИЦ.

2. Информация за настъпили промени в икономическата група на емитента, ако участва в такава група

През четвъртото тримесечие на 2011 г. не е настъпила промяна в икономическата група на емитента.

„ЛЕВ ИНВЕСТ” АДСИЦ е част от икономическата група на “Лев Корпорация” АД, притежаващо пряко 500 000 броя акции или 76.923 % от капитала на дружеството.

„ЛЕВ КОРПОРАЦИЯ” АД е със седалище и адрес на управление в гр. София 1407, р-н Лозенец, бул. ЧЕРНИ ВРЪХ № 67. Предметът на дейност на дружеството е: придобиване, управление, оценка и продажба на участия в български и чуждестранни дружества, придобиване, управление и продажба на облигации, придобиване, оценка и продажба на патенти, отстъпване на лицензии за използване на патенти на дружества, в които холдинговото дружество участва, финансиране на дружества, в които холдинговото дружество участва, внос, износ, реекспорт, търговия със стоки и услуги на територията на страната и зад граница, маркетинг, франчайзинг, разработване и участие в реализация на инженерингови проекти, представителство на чуждестранни дружества в република България.

3. Информация за резултатите от организационни промени в рамките на емитента, като преобразуване, продажба на дружества от икономическата група, апортни вноски от дружеството, даване под наем на имущество, дългосрочни инвестиции, преустановяване на дейност

През четвъртото тримесечие на 2011 г.:

- не са извършени организационни промени в рамките на емитента;
- не е започнало производство по преобразуване;
- „ЛЕВ ИНВЕСТ” АДСИЦ не притежава участия в дъщерни и/или асоциирани предприятия;
- не са извършени апортни вноски от емитента;
- не е отдавано под наем имущество на дружеството;
- няма преустановени дейности;
- не са извършвани дългосрочни инвестиции.

4. Становище на управителния орган относно възможностите за реализация на публикувани прогнози за резултатите от текущата финансова година, като се отчитат резултатите от текущото тримесечие, както и информация за факторите и обстоятелствата, които ще повлияят на постигането на прогнозните резултати най-малко за следващото тримесечие

Дружеството няма публикувани прогнози за резултатите от текущата финансова година, включително за резултатите от текущото тримесечие.

5. Данни за лицата, притежаващи пряко и непряко най-малко 5 на сто от гласовете в общото събрание към края на съответното тримесечие, и промените в притежаваните от лицата гласове за периода от края на предходния тримесечен период

**Акционери, притежаващи най-малко 5 на сто от гласовете в ОСА на
„ЛЕВ ИНВЕСТ” АДСИЦ**

Име/ наименование	Брой притежавани акции	Процент от капитала
“Лев Корпорация” АД	500 000 броя	76.923 %
ЗК “Лев Инс” АД	150 000 броя	23.077 %

* Представената информация е към 31.12.2011 г.

6. Данни за акциите, притежавани от управителните и контролни органи на емитента към края на съответното тримесечие, както и промените, настъпили за периода от края на предходния тримесечен период за всяко лице поотделно

Членовете на Съвета на директорите на „ЛЕВ ИНВЕСТ” АДСИЦ не притежават акции от капитала на дружеството.

7. Информация за висящи съдебни, административни или арбитражни производства, касаещи задължения или вземания в размер най-малко 10 на сто от собствения капитал на емитента; ако общата стойност на задълженията или вземанията на емитента по всички образувани производства надхвърля 10 на сто от собствения му капитал, се представя информация за всяко производство поотделно.

Няма висящи съдебни, административни или арбитражни производства, касаещи задължения или вземания в размер най-малко 10 на сто от собствения капитал на емитента.

8. Информация за отпуснатите от емитента или от негово дъщерно дружество заеми, предоставяне на гаранции или поемане на задължения общо към едно лице или негово дъщерно дружество, в това число и на свързани лица с посочване на характера на взаимоотношенията между емитента и лицето, размера на неизплатената главница, лихвен процент, краен срок на погасяване, размер на поето задължение, условия и срок

През отчетното тримесечие няма отпуснати от емитента заеми, предоставени гаранции или поети задължения общо към едно лице, в това число и на свързани лица.

26.01.2012 г.
гр. София

За „ЛЕВ ИНВЕСТ” АДСИЦ:.....

Николай Начев
Изпълнителен член на СД

**ИНФОРМАЦИЯ ПО ЧЛ.41, АЛ.1, Т.8 ОТ НАРЕДБА № 2 НА КФН
ОТНОСНО „ЛЕВ ИНВЕСТ” АДСИЦ
ЗА ЧЕТВЪРТТО ТРИМЕСЕЧИЕ НА 2011 Г.**

I. ИНФОРМАЦИЯ ЗА РАЗМЕРА НА СЕКЮРИТИЗИРАНИТЕ ВЗЕМАНИЯ

А. Закупени вземания

През четвъртото тримесечие на 2011 г. „ЛЕВ ИНВЕСТ” АДСИЦ не е закупувало вземане.

Б. Събрани вземания

През четвъртото тримесечие на 2011 г. дружеството няма събрани вземания.

II. ОТНОСИТЕЛЕН ДЯЛ НА НЕОБСЛУЖВАНИТЕ ВЗЕМАНИЯ ОТ ОБЩИЯ РАЗМЕР НА ВЗЕМАНИЯТА

През четвъртото тримесечие на 2011 г. дружеството няма необслужвани вземания.

III. СЪОТНОШЕНИЕ НА ОБЕЗПЕЧЕНИЯТА СПРЯМО ОБЩИЯ РАЗМЕР НА ВЗЕМАНИЯТА

Вземанията не са обезпечени.

IV. СРЕДНОПРЕТЕГЛЕНИЯТ СРОК НА ПЛАЩАНИЯТА ПО ЛИХВИ И ГЛАВНИЦИ НА ВЗЕМАНИЯТА Е НАД 300 ДНИ.

V. КЛАСИФИКАЦИЯ НА ВЗЕМАНИЯТА

За четвъртото тримесечие на 2011 г. дружеството няма закупено вземане.

VI. ИНФОРМАЦИЯ ЗА ПРОДАЖБА ИЛИ ПОКУПКА НА НОВ АКТИВ НА СТОЙНОСТ, НАДВИШАВАЩА С 5 НА СТО СТОЙНОСТТА НА СЕКЮРИТИЗИРАНИТЕ АКТИВИ, КАКТО И ЗА ТАКИВА СДЕЛКИ, ИЗВЪРШЕНИ СЛЕД ДАТАТА НА ПУБЛИКУВАНЕ НА ГОДИШНИЯ ОТЧЕТ

През четвъртото тримесечие на 2011 г. „ЛЕВ ИНВЕСТ” АДСИЦ няма продаден, както и закупен нов актив на стойност, надвишаваща 5 на сто стойността на секюритизираните активи.

26.01.2012 г.
гр. София

За „ЛЕВ ИНВЕСТ” АДСИЦ:.....

Николай Начев
Изпълнителен член на СД

МЕЖДИНЕН ДОКЛАД ЗА ДЕЙНОСТТА НА

„ЛЕВ ИНВЕСТ” АДСИЦ, гр. София
през четвъртото тримесечие на 2011 г.,
съгласно чл.100о, ал.4, т.2 от ЗППЦК

1. Важни събития за „ЛЕВ ИНВЕСТ” АДСИЦ, настъпили през четвъртото тримесечие на 2011 г. (01.10.2011 г. – 31.12.2011 г.)

На 27.10.2011 г. дружеството е представило пред КФН, БФБ и обществеността тримесечен финансов отчет за трето тримесечие на 2011 г.

2. Важни събития за „ЛЕВ ИНВЕСТ” АДСИЦ, настъпили от началото на финансовата година до края на четвъртото тримесечие с натрупване

На 27.10.2011 г. дружеството е представило пред КФН, БФБ и обществеността тримесечен финансов отчет за трето тримесечие на 2011 г.

На 28.07.2011 г. дружеството е представило пред КФН, БФБ и обществеността тримесечен финансов отчет за второ тримесечие на 2011 г.

На 22.07.2011 г. дружеството е представило пред КФН, БФБ и обществеността уведомление, че на 20.07.2011 г. „ЛЕВ ИНВЕСТ” АДСИЦ е закупило следното вземане: По договор за цесия от 20.07.2011 г. с „МЕТАТРОН-МТ” ООД, вземане от фирма „ИСКРА 21” АД в размер на 288 465.36 лева на цена 230 772.25 лева.

На 18.07.2011 г. дружеството е представило пред КФН, БФБ и обществеността уведомление, относно следното обстоятелство:

Съветът на директорите на „ЛЕВ ИНВЕСТ” АДСИЦ на основание решение на ОСА от 31.05.2011 г. по т. 4 от дневния ред прие следните условия за изплащане на дивидента на базата на установения общ размер от 44 771,238 лв.:

1. ISIN код BG 1100098075

2. Обща сума на дивидента 44 771,238 лв.

3. Брутен размер на дивидента за една акция - 0.0688788 лв.

4. Нетен размер на дивидента на една акция - 0.0654349 лв. за акционери физически лица. (неприложимо за дружеството, т.к. към 14.06.2011 г. акционери на „ЛЕВ ИНВЕСТ” АДСИЦ са само юридически лица).

5. Дата, към която се определя акционерния състав, съгласно изискванията на ЗППЦК – 14.06.2011 г.

6. Начин на изплащане на дивидента: чрез съответния инвестиционен посредник на акционерите на дружеството със съдействието на Централен депозитар, т.к. сметките за ценни книжа на акционерите на „ЛЕВ ИНВЕСТ” АДСИЦ към 14.06.2011 г. се намират в регистър Б на Централен депозитар /клиентска подсметка при инвестиционен посредник/.

7. Начален срок за изплащане на дивидента: 29.08.2011 г.

8. Краен срок за изплащане на дивидента: 29.11.2011 г.

9. След изтичане на крайният срок за изплащане на дивидента, в рамките на петгодишния давностен срок всеки акционер, който не е получил своя дивидент за 2010 г. ще може да го

„ЛЕВ ИНВЕСТ” АДСИЦ

получи от дружеството в брой или по банков път след отравено изрично искане за това до дружеството на адреса за кореспонденция на „ЛЕВ ИНВЕСТ” АДСИЦ – гр. София 1784, район „Младост”, бул. „Цариградско шосе” 111 – 117, бизнес център „Евротур”, ет.2, офис 6; тел. + 359 2 962 82 66; факс: +359 2 962 44 13. Неполучените и непотърсени дивиденди след изтичане на петгодишния давностен срок се отнасят във фонд «Резервен» на дружеството.

10. Съветът на директорите на дружеството възлага на Изпълнителния директор на ЛЕВ ИНВЕСТ АДСИЦ – г-н Николай Начев да подпише договор с Централен депозитар АД относно разпределянето на дивидента на акционерите.

На 22.06.2011 г. дружеството е представило пред КФН, БФБ и обществеността документ, съгласно изискването на разпоредбата на чл. 82б от ЗППЦК, който препраща към цялата информация, която „ЛЕВ ИНВЕСТ” АДСИЦ е публикувало или предоставило на разположение на обществеността по друг начин за последните 12 месеца в Република България или в друга държава членка:

1. „ЛЕВ ИНВЕСТ” АДСИЦ е разкривало регулирана информация относно дружеството до Комисия за финансов надзор посредством единната система за предоставяне на информация по електронен път Е-Регистър, като информацията може да бъде намерена на електронните страници на КФН - www.fsc.bg.

2. „ЛЕВ ИНВЕСТ” АДСИЦ е разкривало информация към обществеността чрез електронната медия ИНВЕСТОР БГ - www.investor.bg, където може да бъде намерен пълният обем от информацията разкривана към обществеността.

Информацията, оповестявана от дружеството е публикувана и на електронната страница на „ЛЕВ ИНВЕСТ” АДСИЦ www.levinvest.com.

На 15.06.2011 г. дружеството е представило пред КФН, БФБ и обществеността уведомление, че на 14.06.2011 г. в Търговския регистър към Агенция по вписванията е обявен годишния финансов отчет на „ЛЕВ ИНВЕСТ” АДСИЦ за 2010 г. На същата дата в Търговския регистър към Агенция по вписванията са вписани актуалния Устав на дружеството и промяната в адреса на управление, приети съгласно решение на редовното годишно заседание на общото събрание на акционерите, проведено на 31.05.2011 г. Новият адрес на управление на дружеството е гр. София 1784, район „Младост”, бул. „Цариградско шосе” 111 – 117, бизнес център „Евротур”, ет.2, офис 6.

На 31.05.2011 г. дружеството е представило пред КФН, БФБ и обществеността уведомление относно важните решения, приети на проведеното на 31.05.2011 г. редовно годишно заседание на общото събрание на акционерите, протокол от заседанието на общото събрание на акционерите и уведомление, че на редовното годишно заседание на общото събрание на акционерите на „ЛЕВ ИНВЕСТ” АДСИЦ, проведено на 31.05.2011 г. е прието решение за разпределяне на дивидент за 2010 г. в размер на общо 44 771.238 лв.

На 16.05.2011 г. дружеството е представило пред КФН, БФБ и обществеността протокол на Мандатната комисия за насроченото на 16.05.2011 г. редовно годишно заседание на общото събрание на акционерите на дружеството, съгласно който е констатирано, че не е налице необходимият кворум за провеждане на редовното заседание на Общото събрание на акционерите на „ЛЕВ ИНВЕСТ” АДСИЦ, гр. София на 16.05.2011 г. – първата обявена в поканата дата за провеждане на ОСА.

На 29.04.2011 г. дружеството е представило пред КФН, БФБ и обществеността тримесечен финансов отчет за първо тримесечие на 2011 г.

„ЛЕВ ИНВЕСТ” АДСИЦ

На 17.03.2011 г. дружеството е представило пред КФН, БФБ и обществеността годишен финансов отчет на дружество със специална инвестиционна цел към 31.12.2010 г.

На 31.01.2011 г. дружеството е представило пред КФН, БФБ и обществеността тримесечен финансов отчет за четвъртото тримесечие на 2010 г.

3. Влияние на важните събития за „ЛЕВ ИНВЕСТ” АДСИЦ, настъпили през четвъртото тримесечие на 2011 г. върху резултатите във финансовия отчет

Към 31.12.2011 г. „ЛЕВ ИНВЕСТ” АДСИЦ отчита общо приходи от дейността в размер на 219 хил. лв., които включват приходи от лихви на стойност 161 хил. лв. и други финансови приходи в размер на 58 хил. лв. Регистрираните от „ЛЕВ ИНВЕСТ” АДСИЦ общо приходи от дейността към 31.12.2011 г. отчитат понижение от 55 % в сравнение с отчетените от дружеството общо приходи от дейността към 31.12.2010 г.

Към 31.12.2011 г. „ЛЕВ ИНВЕСТ” АДСИЦ отчита финансов резултат нетна печалба на стойност 121 хил. лв. спрямо регистрираната за същия период на 2010 г. нетна печалба в размер на 50 хил. лв., което представлява увеличение на нетната печалба на дружеството със 142 %.

Към 31.12.2011 г. сумата на активите на дружеството е 1033 хил. лв., а стойността на собствения капитал е 797 хил. лв.

4. Описание на основните рискове и несигурности, пред които е изправено „ЛЕВ ИНВЕСТ” АДСИЦ през следващия финансов период

„ЛЕВ ИНВЕСТ” АДСИЦ е изложено на общи (систематични) и специфични рискове. Те от своя страна оказват влияние както индивидуално, така и като набор от фактори. Някои от рисковете, пред които е изправено Дружеството могат да бъдат ограничени, и техните последици да бъдат смекчени, докато други са извън контрола и възможността на Дружеството за тяхното регулиране.

Общият план на ръководството на Дружеството за управление на риска се фокусира върху непредвидимостта на финансовите пазари и се стреми да сведе до минимум потенциалното отрицателно въздействие върху финансовото състояние на Дружеството.

СИСТЕМАТИЧНИ РИСКОВЕ

На общи (или т. нар. “систематични”) рискове са изложени всички стопански субекти в рамките на една държава и изразяват възможността за негативни промени в икономиката и бизнес климата като цяло. Промените на макроикономическо равнище рефлектират върху реалния и финансовия сектор. Компаниите, изложени на систематичните рискове, не подлежат на превантивни мерки срещу предотвратяването им. От друга страна, постоянното наблюдение и анализиране на състоянието на икономиката и на бизнес климата в страната могат да бъдат надлежна превенция за минимизиране на последициите от този род рискове.

„ЛЕВ ИНВЕСТ” АДСИЦ инвестира средства в Република България, поради което от основно значение за Дружеството са икономическото състояние и перспективите за развитието.

а) Общ макроикономически риск

Съгласно данни на Националния Статистически Институт, през декември 2011 г. показателят на промишлеността в България се понижава с 4.1 пункта в сравнение с месец ноември. Това се дължи на увеличените запаси от готова продукция и неблагоприятните очаквания на мениджърите за производство през следващите три месеца. През декември спрямо ноември се наблюдава известно увеличение на поръчките от чужбина с 1.9 пункта.

„ЛЕВ ИНВЕСТ” АДСИЦ

През ноември 2011 г. общия показател на бизнес климата в страната се понижава с 2.1 пункта, спрямо нивото си октомври. През ноември, в сравнение с октомври 2011 г., показателят на промишлеността намалява с 4.2 пункта, поради намалени очаквания за развитието на бизнеса .

През септември, октомври и ноември 2011г., производствената активност се понижава с 10 пункта. Осигуреността на поръчки за чужбина също намалява за този период.

През ноември 2011 г., показателят, който отчита строителството регистрира последващо намаление от 2.5 пункта, което се дължи на засилващия се песимизъм в очакванията на строителните предприемачи за развитието на строителния бизнес в страната през следващите шест месеца.

През месец ноември 2011 г. съставният показател за бизнес климата в сектора на услугите също се понижава с 2.3 пункта, в сравнение с октомври 2011 г.

Съгласно данни на НСИ, за първото тримесечие на 2011 г., безработицата в страната е 12 %, за второто тримесечие е 11.2 %, а за третото тримесечие на годината, размерът на безработицата е 10.2 %.

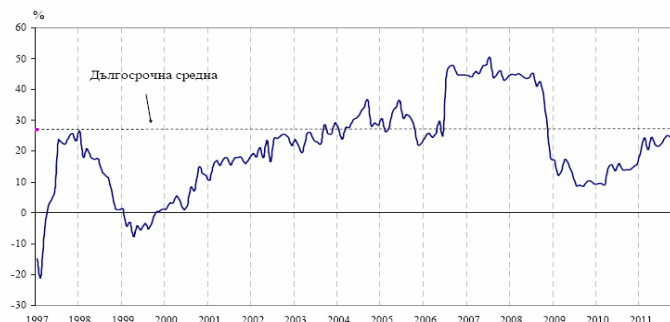
Обемът на вземанията по кредити на домакинства и нефинансови предприятия през ноември 2011 г. възлиза на 91 905 млрд. лв., което представлява 67.3 % от прогнозираният за 2011 г. БВП. Темпът на годишен прираст на кредитите през ноември е 4.2 %, спрямо 4.1 % през предходния месец.

През ноември 2011 г., тримесечният индекс на междубанковия пазар СОФИБОР намалява от 3.68 % на 3.64 % в сравнение с предходния месец, спрямо 3.99 % за ноември 2010 г.

Бизнес климат - общо



Бизнес климат в промишлеността за страната



Бизнес климат в сектора на услугите



Поръчки от чужбина в промишлеността



б) Риск от неблагоприятна промяна на лихвените нива

Лихвеният риск е свързан с възможни, евентуални, негативни промени в лихвените нива, установени от финансовите институции на Република България.

На проведеното на 08.12.2011 г. заседание на Европейската Централна Банка, основната лихва бе понижена с 25 базисни точки до 1 %. Лихвеният процент по пределното кредитно улеснение бе понижен с 25 базисни пункта до 1.75 %, считано от 14 декември 2011 г. От същата дата бе понижен и лихвеният процент по депозитното улеснение с 25 базисни пункта до 0.25 %.

На заседание на Европейската Централна Банка, проведено на 03.11.2011 г. основната лихва в Еврозоната бе понижена с 0.25 процентни пункта до 1.25 %.

На проведеното на 06.10.2011 г. заседание Европейската Централна Банка, Управителният съвет на банката прие решение да не променя основните лихвени проценти. Лихвения процент по основните операции по рефинансиране и лихвените проценти по пределното кредитно улеснение и депозитното улеснение останаха непроменени – съответно 1.50 %, 2.25 % и 0.75 %.

ОСНОВНИ ЛИХВЕНИ ПРОЦЕНТИ НА БЪЛГАРСКА НАРОДНА БАНКА ЗА 2011 Г.

Месец	Лихвен процент
Януари 2011 г.	0.18 %
Февруари 2011 г.	0.19 %
Март 2011 г.	0.18 %
Април 2011 г.	0.19 %
Май 2011 г.	0.21 %
Юни 2011 г.	0.22 %
Юли 2011 г.	0.17 %
Август 2011 г.	0.18 %
Септември 2011 г.	0.18 %
Октомври 2011г.	0.20 %
Ноември 2011г.	0.22 %
Декември 2011г.	0.22 %

*Източник: БНБ

в) Инфлационен риск

Инфлационният риск представлява всеобщо повишаване на цените, при което парите се обезценят и съществува вероятност от понасяне на загуба от домакинствата и фирмите.

Съгласно данни на НСИ, индексът на потребителските цени (ИПЦ) за декември 2011 г. спрямо ноември 2011 г. е 100.1 %, т.е. месечната инфлация е 0.1 %. Хармонизираният индекс на потребителските цени (ХИПЦ) за декември 2011 г. спрямо ноември 2011 г. е 100.3 %, т.е. месечната инфлация е 0.3%.

Съгласно данни на НСИ, годишната инфлация за 2011 г. (декември 2011г. в сравнение с декември 2010 г.), измерена чрез ИПЦ е 2.8 %, като отчита намаление с 1.7 процентни пункта в сравнение с декември 2010 г. За периода 2000 г. – 2011 г. , най-ниската годишна инфлация (0.6 %) е измерена през 2009 г., а най-високата (12.5 %) през 2007 г.

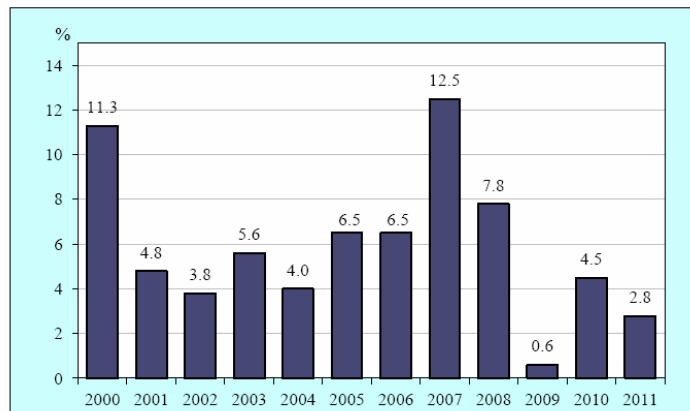
Съгласно данни на Националния Статистически Институт, индексът на потребителските цени за ноември 2011 г., спрямо октомври 2011 г. е 100.3 %, т.е. месечната инфлация е 0.3 %. Хармонизираният индекс на потребителските цени за ноември 2011 г. спрямо октомври 2011 г. е 100.1 %, т.е. месечната инфлация е 0.1 %.

Индексът на потребителските цени за октомври 2011 г., в сравнение със септември 2011 г. е 100.8 %, т.е. месечната инфлация е 0.8 %. Инфлацията от началото на годината (октомври 2011 г. спрямо декември 2010 г.) е 2.3 %, а годишната инфлация за октомври 2011г. спрямо октомври 2010 г. е 3.5 %. Хармонизираният индекс на потребителските цени за октомври 2011 г., спрямо септември 2011 г. е 100.3 %, т.е. месечната инфлация е 0.3 %.

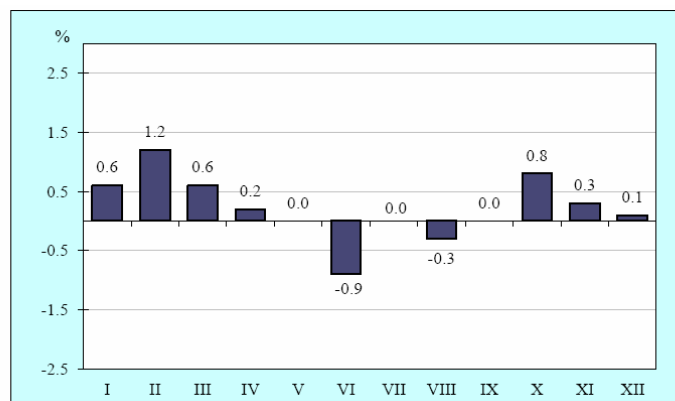
Инфлацията от началото на годината (октомври 2011 г. спрямо декември 2010 г.) е 1.7 %, а годишната инфлация за октомври 2011 г. спрямо октомври 2010 г. е 3.0 %.

За 2011 г., двата месеца с най-голямо увеличение на цените на потребителските стоки са февруари (1.2 %) и октомври (0.8 %). Месеците с най-голямо намаление са юни (-0.9 %) и август (-0.3 %).

ГОДИШНА ИНФЛАЦИЯ, ИЗМЕРЕНА ЧРЕЗ ИПЦ ПО ГОДИНИ



МЕСЕЧНА ИНФЛАЦИЯ, ИЗМЕРЕНА ЧРЕЗ ИПЦ ПО МЕСЕЦИ НА 2011г.



ГОДИШНА ИНФЛАЦИЯ, ИЗМЕРЕНА ЧРЕЗ ИПЦ ЗА 2011 г. ПО ГРУПИ СТОКИ



ИНФЛАЦИЯТА ЗА 2011Г., ИЗМЕРЕНА ЧРЕЗ ИПЦ

Месец	% на инфлацията
Януари 2011 г.	0.5 %
Февруари 2011 г.	0.6 %
Март 2011 г.	0.6 %
Април 2011 г.	0.2 %
Май 2011 г.	0.0 %
Юни 2011 г.	-0.9 %
Юли 2011 г.	0.4 %
Август 2011 г.	-0.1 %
Септември 2011 г.	0.0 %
Октомври 2011г.	0.8 %
Ноември 2011г.	0.3 %
Декември 2011г.	0.1 %

*Източник: НСИ

г) Данъчен риск

Поради факта, че системата на данъчното облагане в България все още търпи сериозно развитие и промяна, може да бъде приета противоречива данъчна практика както на държавно, така и на местно ниво.

Към настоящия момент дейността на дружества със специална инвестиционна цел е освободена от корпоративен данък печалба. При промяна на тази данъчна преференция е възможно да настъпи временен спад на интереса на инвеститорите към такива ценни книжа. Емитентът може да ограничи този негативен ефект, като приложи система на избор и управление на портфейла от активи, която в максимална степен да гарантира запазване и нарастване на стойността на вложените средства на неговите акционери.

Важно е инвеститорите да са запознати с риска стойността на инвестицията в ценни книжа на Дружеството да бъде засегната неблагоприятно от възможни промени в данъчното законодателство, включително в неговото тълкуване и прилагане.

д) Политически риск

Политическият риск е свързан със стабилността на правителството на страната и с евентуални промени в неблагоприятна посока на водената от него дългосрочна външна и вътрешна икономическа политика, които биха могли да повлияят негативно върху инвестиционната среда.

Нестабилност продължава да създава липсата на конкретно приложение на мерките, които ще доведат до справяне на правителството с последиците от финансовата криза и изпълняване на заложения бюджет, както и до спазване на основните изисквания на Европейския съюз относно прозрачност при разходването на публични средства, борбата с корупцията, независимостта и ефективност на съдебната система. Неспазването на поставените от ЕС изисквания би могло да доведе до задействане на предпазни клаузи и последващо отклоняване и/или намаляване на средствата от Евро фондовете.

Политическият риск ще се увеличи в случай, че правителството не успее да предприеме адекватни мерки за ограничаване на негативните последици на финансовата и икономическа криза в страната. Други фактори, които също влияят на този риск, са евентуалните законодателни промени и в частност тези, които касаят стопанския и инвестиционния климат в страната.

НЕСИСТЕМАТИЧНИ РИСКОВЕ

а) Риск от неплащане или забавяне на плащането от страна на длъжници

Инвестирането във вземания е свързано с риск длъжника да не плати част и или изцяло закупеното вземане, съответно да забави плащане. В този случай „ЛЕВ ИНВЕСТ” АДСИЦ би понесъл определени загуби, които ще зависят от типа и размера на вземането.

Въз основа на практиката през последните години, ръководството на дружеството приема, че компаниите с държавно участие, в качеството си на длъжници, се характеризират с по-висока степен на проявление на този риск, поради което дружеството е диверсифицирало портфейла си, като е насочило дейността си към компании без държавно участие и банки.

б) Риск от предсрочно погасяване на закупените вземания

Този риск възниква в случаите, когато длъжникът по закупеното вземане го изплати частично или изцяло преди падежа на вземането. Резултатът би бил по-нисък доход за дружеството от очаквания за инвестицията. Механизъм за регулиране на риска е при договаряне на цената на вземането да се постигнат споразумения, гарантиращи дохода, а договарянето на лихва за забава – да донесе допълнителен доход.

5. Информация за сключени големи сделки между свързани лица през четвъртото тримесечие на 2011 г.

През отчетното тримесечие „ЛЕВ ИНВЕСТ” АДСИЦ не е сключвало сделки със свързани лица.

26.01.2012 г.
гр. София

За „ЛЕВ ИНВЕСТ” АДСИЦ:.....

Николай Начев
Изпълнителен член на СД

СПРАВКА ЗА ОПОВЕСТЯВАНЕ НА СЧЕТОВОДНАТА ПОЛИТИКА

**на "ЛЕВ ИНВЕСТ" АДСИЦ
към 31.12.2011 година**

1. Учредяване и регистрация

"ЛЕВ ИНВЕСТ" е акционерно дружество със специална инвестиционна цел. То е регистрирано в София, по ф.д. № 9982 / 2007 г. в СГС. Седалището и адрес на управление на дружество е в Република България, град София, бул. «Цариградско шосе» 111-117, Бизнес център Евротур», ет.2, офис 6.

Дружеството притежава лиценз от Комисията за финансов надзор за извършване на дейност като дружество със специална инвестиционна цел.

Предметът на дейност на дружеството е набиране на средства чрез издаване на ценни книжа и инвестиране на набраните средства във вземания (секюритизация на вземания), покупко - продажба на вземания, както и извършване на други търговски сделки, пряко свързани с покупко-продажбата и/или секюритизацията на вземанията.

Дружеството има едностепенна форма на управление. Органите на дружеството са Общото събрание на акционерите и Съвет на директорите.

Дейността на дружеството е регулирана от Закона за дружествата със специална инвестиционна цел

"ЛЕВ ИНВЕСТ" АДСИЦ инвестира във вземания, осигуряващи доход под формата на разлика между покупната и продажната им цена (или номиналната им стойност), както и във вземания, осигуряващи периодични платежи.

Дружеството може да диверсифицира портфейла от вземания като инвестира в различни видове вземания, дължими от субекти в различни отрасли на икономиката, находящи се в различни региони на Република България, с цел намаляване на несистемния риск на инвестиционния портфейл.

Инвестиционната политика на "ЛЕВ ИНВЕСТ" АДСИЦ не предвижда ограничения относно вида вземания за секюритизиране. Дружеството може да инвестира в обезпечени и необезпечени вземания. Дружеството може да придобива всякакви видове вземания, включително и бъдещи, към местни физически и/или юридически лица, възникнали по силата на гражданско-правни и търговски сделки, както и вземания по заповедни ценни книжа (записи на заповед, менителници, и др.), деномирани в лева или чуждестранна валута, както и да придобива за секюритизация всякакви нови вземания.

2. Счетоводна политика

2.1 Основа за изготвяне на финансовите отчети

Дружеството води своето текущо счетоводство и изготвя финансовите си отчети съгласно изискванията на Закона за счетоводството и в съответствие с приложимите международни стандарти за финансови отчети /МСФО/.

Настоящият финансов отчет е изготвен при спазване на принципа на историческата цена, модифициран в определени случаи с преоценката на някои активи и пасиви по тяхната справедлива стойност.

Всички данни на финансовия отчет са в хил. лева.

Финансовите отчети са:

а) баланс:

- вид счетоводен баланс – разграничаващ текущи и нетекущи активи и пасиви.
- оценъчна база, използвана при изготвянето на финансовия отчет, е историческа цена

б) отчет за приходите и разходите:

- метод на изготвяне на счетоводния отчет – отчет, изготвен на база характера на разходите.;

в) отчет за паричните потоци:

- метод на отчитане на паричните потоци – пряк метод;
- промяна в политиката за определяне състава на паричните наличности и еквиваленти- няма;

г) отчет за собствения капитал:

2.2 Общи положения

При осъществяване на отчетността на предприятието и съставянето на финансовия отчет са прилагани принципите: текущо начисляване, действащо предприятие, предимство на съдържанието пред формата, предпазливост, съпоставимост на приходите и разходите, запазване на счетоводната политика от преходни отчетни периоди.

2.3 Инвестиционни имоти

Дружеството отчита като инвестиционни имоти земя и сгради, които се държат по-скоро за получаване на приходи от наем или за увеличение на капитала или и за двете, отколкото за:

- използване при производствена дейност или административни цели;
- продажба в рамките на обичайната икономическа дейност.

Инвестиционните имоти се признават като актив във финансовите отчети на дружеството само при условие, че са изпълнени следните две изисквания:

- вероятно е да бъдат получени бъдещи икономически изгоди от инвестиционните имоти;
- стойността на инвестиционните имоти може надеждно да бъде оценена.

Инвестиционните имоти се оценяват първоначално по себестойност, включваща покупната цена и всякакви разходи, които са пряко свързани с инвестиционния имот – например хонорари за правни услуги, данъци по прехвърляне на имота и други разходи по сделката.

След първоначалното им признаване инвестиционните имоти, се отчитат като се използва моделът на справедливата цена. Справедливата цена представлява най-вероятната цена, която може да бъде получена на пазара към датата на баланса.

Последващите разходи, свързани с инвестиционни имоти, които вече са признати във финансовите отчети на Дружеството, се прибавят към балансовата стойност на имотите, когато е вероятно Дружеството да получи бъдещи икономически изгоди, надвишаващи първоначално оценената стойност на съществуващите инвестиционни

имоти. Всички други последващи разходи се признават за разход в периода, в който са възникнали.

Дружеството отписва инвестиционните си имоти при продажбата им или при трайното им изваждане от употреба, в случай че не се очакват никакви икономически изгоди от тяхната продажба.

Амортизацията на инвестиционните имоти не се начислява.

2.4 Имоти, машини, съоръжения и оборудване

Имотите, машините, съоръженията и оборудването се оценяват първоначално по себестойност, включваща цената на придобиване, както и всички преки разходи за привеждането на актива в работно състояние.

Последващите разходи, свързани с отделен дълготраен материален актив, се прибавят към балансовата сума на актива, когато е вероятно предприятието да има икономически ползи, надвишаващи първоначално оценената ефективност на съществуващия актив. Всички други последващи разходи се признават за разход в периода, през който са направени.

Избраният праг на същественост за материалните дълготрайни активи на Дружеството е в размер на 500 (петстотин) лв.

Амортизацията се изчислява, като се използва линейният метод върху оценения полезен срок на годност на отделните активи, както следва:

Група активи	Полезен срок на годност (години)
Сгради, съоръжения, преподавателни у-ва	25
Компютри	2
Машини и оборудване	3.3
Транспортни средства	4
Стопански инвентар	6.7
Други ДМА	6.7

Начисляването на амортизацията започва от месеца, следващ месеца на придобиване или въвеждане в употреба на актива.

2.5. Нематериални дълготрайни активи

Нематериалните дълготрайни активи се оценяват първоначално по себестойност. В случаите на самостоятелно придобиване тя е равна на неговата покупна цена, както и всички платени мита, невъзстановими данъци и направените преки разходи във връзка с подготовка на актива за експлоатация. При придобиване на нематериален актив в резултат на бизнескомбинация, себестойността му е равна на справедливата му стойност в деня на придобиването.

Последващото оценяване се извършва въз основа на препоръчителния подход, т.е. цена на придобиване, намалена с натрупаните амортизации и загуби от обезценка. Направените обезценки се отчитат като разход и се признават в отчета за приходи и разходи за съответния период.

Последващите разходите, които възникват във връзка с нематериалните активи след първоначалното признаване, се признават в отчета за приходи и разходи в периода на тяхното възникване, освен ако има вероятност те да спомогнат на актива да генерира повече от първоначално предвидените бъдещи икономически изгоди или когато тези разходи могат надеждно да бъдат оценени и отнесени към актива. В тези два случая разходите се добавят към себестойността на актива.

Амортизацията се изчислява, като се използва линейния метод върху оценения полезен срок на годност на отделните активи, както следва:

Група активи	Полезен срок на годност (години)
Софтуер	2
Патенти	10
Други нематериални активи	6,7

Начисляването на амортизацията започва от месеца, следващ месеца на придобиване или въвеждане в употреба на актива.

2.6. Операции в чуждестранна валута

Финансовите отчети са изготвени в български лева. Левовите парични наличности са номиналната им стойност. При придобиването чуждестранната валута се заприходява по цена на придобиване.

Сделките в чуждестранна валута се записват при първоначално признаване в отчетната валута, като към сумата в чуждестранна валута се прилага обявения от БНБ официален обменен курс между отчетната и чуждата валута към датата на сделката.

2.7. Приходи и разходи

Приходите се отчитат при спазване на счетоводния принцип на начисляването.

2.8. Финансови активи

Финансовите активи включват парични средства и следните категории финансови инструменти, с изключение на хеджиращите инструменти: заеми и вземания, финансови активи, отчитани по справедлива стойност като печалба или загуба, инвестиции, държани до падеж, и финансови активи, обявени за продажба. Финансовите активи се отнасят към различните категории в зависимост от целта, с която са придобити. Принадлежността им към съответната категория се преразглежда към всеки отчетен период.

Финансовите активи се признават на датата на сделката.

При първоначално признаване на финансов актив Дружеството го оценява по справедливата стойност. Разходите по сделката, които могат да бъдат отнесени директно към придобиването или издаването на финансовия актив, се отнасят към стойността на финансовия актив или пасив, с изключение на финансовите активи или пасиви, отчитани по справедлива стойност чрез отчета за приходи и разходи.

Отписването на финансов актив се извършва, когато Дружеството загуби контрол върху договорните права, които съставляват финансовия актив – т.е. когато са изтекли правата за получаване на парични потоци, или е прехвърлена значимата част

от рисковете и изгодите от собствеността. Тестове за обезценка се извършват към всяка дата на изготвяне на баланса, за да се определи дали са налице обективни доказателства за наличието на обезценка на конкретни финансови активи или групи финансови активи.

Лихвените плащания и други парични потоци, свързани с притежаването на финансови инструменти, се отразяват в Отчета за дохода при получаването им, независимо от това как се оценява балансовата стойност на финансовия актив, за който се отнасят.

Инвестиции, държани до падеж, са финансови инструменти с фиксирани или определяеми плащания и определена дата на падежа. Инвестициите се определят като държани до падеж, ако намерението на ръководството на Дружеството е да ги държи до настъпване на падежа им. Инвестициите, държани до падеж, последващо се оценяват по амортизирана стойност чрез метода на ефективната лихва. В допълнение при наличието на обезценка на инвестицията финансовият инструмент се оценява по настояща стойност на изчислените парични потоци. Всички промени в преносната стойност на инвестицията се отчитат в Отчета за дохода.

Финансови активи, отчитани по справедлива стойност като печалба или загуба, са такива активи, които са придобити с цел получаване на печалба вследствие краткосрочните колебания в цената или дилърския марж. Деривативните финансови активи, освен ако не са специално определени и ефективни хеджиращи инструменти, се класифицират като държани за търгуване. Финансовите активи, отчитани по справедлива стойност като печалба или загуба, първоначално се признават по себестойност, която е справедливата стойност на платеното насрещно възмездяване. След първоначалното признаване финансовите инструменти от тази категория се оценяват по справедлива стойност, с изключение на тези, за които няма котировки на пазарната цена на активен пазари и чиято справедлива стойност не може да бъде надеждно определена. Последните се оценяват по амортизирана стойност по метода на ефективния лихвен процент или по себестойност, в случай че нямат фиксиран падеж.

Финансови активи, обявени за продажба, са онези финансови активи, които не са кредити и вземания възникнали в предприятието, инвестиции, държани до падеж, или финансови активи, отчитани по справедлива стойност като печалба или загуба. Финансовите активи от тази категория последващо се оценяват по справедлива стойност, с изключение на тези, за които няма котировки на пазарната цена на активен пазари чиято справедлива стойност не може да бъде надеждно определена. Последните се оценяват по амортизирана стойност по метода на ефективния лихвен процент или по себестойност, в случай че нямат фиксиран падеж.

Промените в справедливата им стойност се отразяват в собствения капитал, нетно от данъци. Натрупаните печалби и загуби от финансови инструменти на разположение за продажба се включват в Отчета за дохода за отчетния период, когато финансовият инструмент бъде продаден или обезценен.

Заеми и вземания, възникнали първоначално в Дружеството, са финансови активи създадени от предприятието посредством директно предоставяне на пари, стоки или услуги на даден дебитор. Те са недеривативни финансови инструменти и не се котират на активен пазар.

Заемите и вземанията последващо се оценяват по амортизируема стойност използвайки метода на ефективната лихва, намалена с размера на обезценката. Промяна в стойността им се отразява в Отчета за дохода за периода.

Търговските вземания се обезценяват, когато е налице обективно доказателство, че Дружеството няма да е в състояние да събере сумите дължими му в съответствие с оригиналните условия по сделката. Сумата на обезценката се определя като разлика

между балансовата стойност на вземането и настоящата стойност на бъдещите парични потоци.

2.9. Пари и парични еквиваленти

Дружеството отчита като пари и парични средства наличните пари в брой, парични средства по банкови сметки, депозити, краткосрочни и високоликвидни инвестиции, които са лесно обрачаеми в паричен еквивалент и съдържат незначителен риск от промяна в стойността си.

2.10. Капитал

Акционерният капитал на Дружеството отразява номиналната стойност на емитираните акции.

Премийният резерв включва получената премия по емитирани акции. Разходите по емитирането не са включени в стойността на допълнителния капитал. Преоценъчният резерв се състои от печалби и загуби, свързани с преценка на определени категории финансови активи, имоти, сгради, машини и съоръжения. Финансовият резултат включва текущия за периода финансов резултат и натрупаните печалби и непокрити загуби, определени от Отчета за приходи и разходи.

2.11. Пенсионни и други задължения към персонала

Дружеството не е разработвало и не прилага планове за възнаграждения на служителите след напускане или други дългосрочни възнаграждения и планове за възнаграждения след напускане или под формата на компенсации с акции, или с дялове от собствения капитал.

Дружеството отчита краткосрочни задължения по компенсируеми отпуски, възникнали на база неизползван платен годишен отпуск в случаите, в които се очаква отпуските да възникват в рамките на 12 месеца след датата на отчетния период, през който наетите лица са положили труда, свързан с тези отпуски. Краткосрочните задължения към персонала включват надници, заплати и социални осигуровки.

2.12. Финансови пасиви

Финансовите пасиви включват банкови заеми и овърдрафти, търговски и други задължения и задължения по финансов лизинг.

Финансовите пасиви се признават тогава, когато съществува договорно задължение за плащане на парични суми или друг финансов актив на друго предприятие или договорно задължение за размяна на финансови инструменти с друго предприятие при потенциално неблагоприятни условия. Всички разходи, свързани с лихви, се признават като финансови разходи в Отчета за приходи и разходи. Банковите заеми са взети с цел дългосрочно подпомагане дейността на Дружеството. Те са отразени в баланса на Дружеството, нетно от разходите по получаването на кредита.

Финансови разходи като премия, платима при уреждане на дълга или обратното му изкупуване, и преки разходи по сделката се отнасят в Отчета за приходи и разходи на принципа на начислението, при използване на метода на ефективната лихва и се

прибавят към преносната стойност на финансовия пасив до степента, в която те не се уреждат към края на периода, в който са възникнали.

Задълженията по финансов лизинг се оценяват по първоначална стойност, намалена с капиталовия елемент на лизинговата вноски.

Търговските задължения се признават първоначално по номинална стойност и впоследствие се оценяват по амортизируема стойност, намалена с плащания по уреждане на задължението.

Дивидентите, платими на акционерите на Дружеството, се признават, когато дивидентите са одобрени на Събрание на акционерите.

2.13. Други провизии, условни активи и условни пасиви

Провизиите, представляващи текущи задължения на Дружеството, произтичащи от минали събития, уреждането на което се очаква да породи необходимост от изходящ паричен поток от ресурси, се признават като задължения на Дружеството. Провизиите се признават тогава, когато са изпълнени следните условия:

- Дружеството има сегашно задължение в резултат от минали събития;
- има вероятност за погасяване на задължението да бъде необходим поток ресурси за да бъде уредено задължението;
- може да бъде направена надеждна оценка на сумата на задължението.

Сумата, призната като провизия, представлява най-добрата приблизителна оценка на изходящите парични потоци от ресурси, необходими за уреждането на настоящото задължение към датата на баланса. При определянето на тази най-добра приблизителна оценка Дружеството взема под внимание рисковете и степента на несигурност, съпътстваща много от събитията и обстоятелства, както и ефекта от промяната на стойността на паричните средства във времето, когато те имат значителен ефект. Провизиите се преглеждат към всяка балансова дата и стойността им се коригира, така че да отрази най-добрата приблизителна оценка към датата на баланса. Ако вече не е вероятно, че ще е необходим изходящ поток ресурс за уреждане на задължението, то провизията следва да се отпише.

Дружеството не признава условни активи, тъй като признаването им може да има за резултат признаването на доход, който може никога да не бъде реализиран.

3. Пояснения към финансов отчет

3.1. Финансови активи.

Към 31.12.2011 г. дружеството има финансови активи под форма на договори за цесии в размер на 704 хил. лева.

Поради факта, че финансовите инструменти не се търгуват публично, активите са отразени по цена на придобиване.

3.2. Паричните средства

Дружеството разполага с парични средства в размер на 120 хил. лева

3.3. Основен капитал.

Основният капитал на дружеството се състои от 650 000 броя обикновени поименни безналични акции с номинална стойност 1/един/ лев. Основният капитал съответства на актуалната съдебна регистрация.

3.3. Финансов резултат.

Печалба в размер на 121 хил.лева

3.4. Приходи и разходи.

- Приходи към 31.12.2011 г.-219 хил. лв.

Разходите към 31.12.2011 г. са формирани от:

- Външни услуги и материали - 31 хил.лева
- Възнаграждения и осигуровки – 66 хил.лева
- Други финансови разходи – 1 хил.лева

Съставител:

Ръководител:

ЛЕВ ИНВЕСТ АДСИЦ, гр. София

Съветът на директорите на „ЛЕВ ИНВЕСТ” АДСИЦ, гр. София уведомява всички настоящи и бъдещи инвеститори, че настоящата информация е изготвена във връзка с изискванията на чл. 28, ал. 2 във връзка с чл. 27, т. 2 от Наредба № 2 на КФН и представлява Приложение № 9 от горепосочения нормативен акт. Тя съдържа цялата информация за дейността на дружеството за периода 01.10.2011 г. до 31.12.2011 г. В интерес на инвеститорите е да се запознаят с предоставената информация, междинния доклад за дейността на дружеството, периодичния финансов отчет за същия период, както и с информацията по чл. 41, ал.1, т.7 от Наредба № 2 на КФН, преди да вземат решение да инвестират в ценните книжа на дружеството.

Комисията за финансов надзор не носи отговорност за верността на представената в информация.

Лицата, които носят отговорност за вреди, причинени от неверни, заблуждаващи или непълни данни в настоящата информация са:

- Николай Илиев Начев - Председател на Съвета на директорите и Изпълнителен Директор
- Петко Христов Добрински – член на Съвета на директорите
- Красимир Парашкевов Пенчев – независим член на Съвета на директорите

ЛЕВ ИНВЕСТ АДСИЦ

ИНФОРМАЦИЯ ОТНОСНО „ЛЕВ ИНВЕСТ” АДСИЦ **ПО ПРИЛОЖЕНИЕ № 9 КЪМ ЧЛ. 28, АЛ.2** **ОТ НАРЕДБА № 2 НА КФН** **ЗА ЧЕТВЪРТО ТРИМЕСЕЧИЕ НА 2011 Г.**

1.1. Промяна на лицата, упражняващи контрол върху дружеството.

Към 31.12.2011 г. няма физически лица, които упражняват контрол върху дружеството по смисъла на §1, т. 13 от ДР на ЗППЦК. Юридическото лице, което упражнява контрол чрез пряко притежаване на повече от 50 % от капитала на дружеството е „ЛЕВ КОРПОРАЦИЯ” АД.

Към 31.12.2011 г. лицата, които притежават над 5 на сто от акциите с право на глас в общото събрание на акционерите на „ЛЕВ ИНВЕСТ” АДСИЦ, са:

Име/ наименование	Брой притежавани акции	Процент от капитала
„Лев Корпорация” АД	500 000 броя	76.923 %
ЗК „Лев Инс” АД	150 000 броя	23.077 %

1.2. Промяна в състава на управителните и на контролните органи на дружеството и причини за промяната, промени в начина на представляване, назначаване или освобождаване на прокурист.

През отчетното тримесечие не е извършвана промяна в състава и вътрешното разпределение на функциите между членовете на Съвета на директорите на дружеството. Не е освобождаван и не е назначаван прокурист на дружеството. Към 31.12.2011 г. Съвета на директорите на „ЛЕВ ИНВЕСТ” АДСИЦ е в следният състав:

1. Николай Илиев Начев - Председател на Съвета на директорите и Изпълнителен Директор
2. Петко Христов Добрински – член на Съвета на директорите
3. Красимир Парашкевов Пенчев – независим член на Съвета на директорите

През четвъртото тримесечие на 2011 г. не е извършвана промяна в начина на представляване на „ЛЕВ ИНВЕСТ” АДСИЦ. Дружеството се представлява от Николай Илиев Начев - Председател и изпълнителен член на Съвета на Директорите.

1.3. Изменения и/или допълнения в устава на дружеството.

През отчетното тримесечие на 2011 г. не са извършвани изменения и допълнения в Устава на дружеството.

1.5. Решение за преобразуване на дружеството и осъществяване на преобразуването, структурни промени в дружеството

През отчетното тримесечие не е приемано решение за преобразуване на дружеството и не са извършвани структурни промени.

1.6. Откриване на производство по ликвидация и всички съществени етапи, свързани с производството

Не е откривано производство по ликвидация.

1.7. Откриване на производство по несъстоятелност за дружеството или за негово дъщерно дружество и всички съществени етапи, свързани с производството.

Не е откривано производство по несъстоятелност за дружеството.

ЛЕВ ИНВЕСТ АДСИЦ

1.8. Придобиване, предоставяне за ползване или разпореждане с активи на голяма стойност по чл. 114, ал. 1, т. 1 ЗППЦК.

През отчетното тримесечие не е извършено придобиване, предоставяне за ползване или разпореждане с активи на голяма стойност по чл. 114, ал. 1, т. 1 ЗППЦК.

1.9. Решение за сключване, прекратяване и разваляне на договор за съвместно предприятие

Не е приемано решение за сключване, прекратяване и разваляне на договор за съвместно предприятие.

1.10. Промяна на одиторите на дружеството и причини за промяната

През отчетното тримесечие не е извършвана промяна на одитора на дружеството.

1.11. Обявяване на финансовия резултат на дружеството

Към 31.12.2011 г. "ЛЕВ ИНВЕСТ" АДСИЦ отчита нетна печалба в размер на 121 хил. лв.

1.12. Непредвидимо или непредвидено обстоятелство от извънреден характер, вследствие на което дружеството или негово дъщерно дружество е претърпяло щети, възлизащи на три или повече процента от собствения капитал на дружеството

Не е настъпило непредвидимо или непредвидено обстоятелство от извънреден характер, вследствие на което дружеството да е претърпяло щети, възлизащи на три или повече процента от собствения капитал на дружеството.

1.13. Публично разкриване на модифициран одиторски доклад

Не е извършвано публично разкриване на модифициран одиторски доклад.

1.14. Решение на общото събрание относно вида и размера на дивидента, както и относно условията и реда за неговото изплащане.

През отчетното тримесечие не е приемано решение за разпределяне на дивидент.

1.15. Възникване на задължение, което е съществено за дружеството или за негово дъщерно дружество, включително всяко неизпълнение или увеличение на задължението.

Не е възникнало задължение, което е съществено за дружеството.

1.16. Възникване на вземане, което е съществено за дружеството, с посочване на неговия падеж.

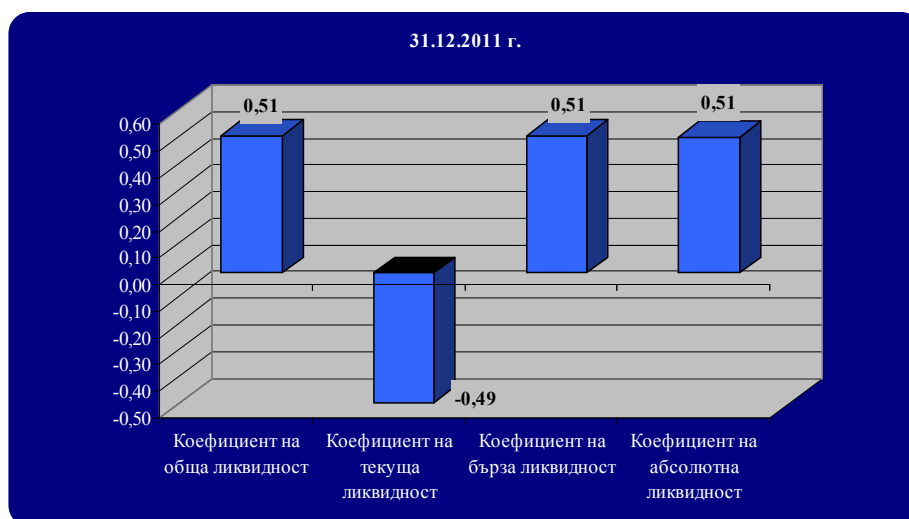
Не е възникнало вземане, което е съществено за дружеството.

1.17. Ликвидни проблеми и мерки за финансово подпомагане

Коефициентите за ликвидност на дружеството към 31.12.2011 г. са следните:

	31.12.2011г.
Коефициент на обща ликвидност	0,51
Коефициент на текуща ликвидност	-0,49
Коефициент на бърза ликвидност	0,51
Коефициент на абсолютна ликвидност	0,51

ЛЕВ ИНВЕСТ АДСИЦ



Коефициентите на ликвидност на дружеството към 31.12.2010 г. не са представени, т.к. към тази дата дружеството няма регистрирани текущи пасиви.

1.18. Увеличение или намаление на акционерния капитал.

Капиталът на дружеството не е променян.

1.19. Потвърждение на преговори за придобиване на дружеството.

Не са провеждани преговори за придобиване на дружеството.

1.20. Сключване или изпълнение на съществени договори, които не са във връзка с обичайната дейност на дружеството.

Не са сключвани или изпълнявани съществени договори, които не са във връзка с обичайната дейност на дружеството.

1.21. Становище на управителния орган във връзка с отправено търгово предложение.

През отчетното тримесечие на 2011 г. Съветът на директорите на „ЛЕВ ИНВЕСТ” АДСИЦ не е изготвял становище във връзка с отправено търгово предложение, т.к. такова не е било отправяно.

1.22. Прекратяване или съществено намаляване на взаимоотношенията с клиенти, които формират най-малко 10 на сто от приходите на дружеството за последните три години.

Не са прекратявани или съществено намалявани взаимоотношенията с клиенти, които формират най-малко 10 на сто от приходите на дружеството за последните три години.

1.23. Въвеждане на нови продукти и разработки на пазара.

Не са въвеждани нови продукти и разработки на пазара.

1.24. Големи поръчки (възлизаци на над 10 на сто от средните приходи на дружеството за последните три години).

Дружеството няма сключени нови договори, възлизаци на над 10 на сто от средните приходи на дружеството за последните три години.

1.25. Преустановяване продажбите на даден продукт, формиращи значителна част от приходите на дружеството.

ЛЕВ ИНВЕСТ АДСИЦ

Не са преустановени продажбите на даден продукт, формиращи значителна част от приходите на дружеството.

1.26. Покупка на патент

Не е извършвана покупка на патент.

1.27. Образувано или прекратявано съдебно или арбитражно дело, отнасящо се до задължения или вземания на дружеството или негово дъщерно дружество, с цена на иска най-малко 10 на сто от собствения капитал на дружеството.

Не е образувано или прекратявано съдебно или арбитражно дело, отнасящо се до задължения или вземания на дружеството с цена на иска най-малко 10 на сто от собствения капитал на дружеството.

1.28. Покупка, продажба или учреден залог на дялови участия в търговски дружества от емитента или негово дъщерно дружество.

Не са извършвани покупка, продажба или учредяване на залог на дялови участия в търговски дружества от емитента .

1.29. Изготвена прогноза от емитента за неговите финансови резултати или на неговата икономическа група, ако е взето решение прогнозата да бъде разкрита публично.

Не е изготвяна прогноза от емитента за неговите финансови резултати.

1.30. Присъждане или промяна на рейтинг, извършен по поръчка на емитента.

Не са извършвани присъждане или промяна на рейтинг по поръчка на емитента.

1.31. Важни събития за “ЛЕВ ИНВЕСТ” АДСИЦ, настъпили през четвъртото тримесечие на 2011 г.

На 27.10.2011 г. дружеството е представило пред КФН, БФБ и обществеността тримесечен финансов отчет за трето тримесечие на 2011г

1.32. Движение на цените на акциите на ЛЕВ ИНВЕСТ АДСИЦ за периода от 01.10.2011 г. до 31.12.2011 г.

По данни от бюлетина на Българска Фондова Бурса – София АД, за отчетния период няма сключени сделки с акции на дружеството.

26.01.2012 г.
гр. София

За ЛЕВ ИНВЕСТ АДСИЦ:.....

Николай Начев
Изпълнителен член на СД